

HORAIRES D'OUVERTURE DU SERVICE DE CHIRURGIE AMBULATOIRE :

Du lundi au vendredi :
De 6h30 à 20h30
(hors jours fériés)

Le samedi :
De 6h45 à 14h15

STANDARD DE LA CLINIQUE :

Horaires d'ouverture :
24h/24

Tél. : **0262 48 20 20**

COORDONNÉES DU SERVICE DE CHIRURGIE AMBULATOIRE :

Poste de soins :
Tél : **0262 48 21 43**
ou **0262 48 15 67**

L'accueil du service se situe au
rez-de-chaussée (niveau accueil
central de l'établissement).



LE PARKING :

La clinique met à disposition un
parking sous contrôle d'accès avec la
gratuité du ticket, pour les patients et
accompagnants du service de Chirurgie
Ambulatoire.

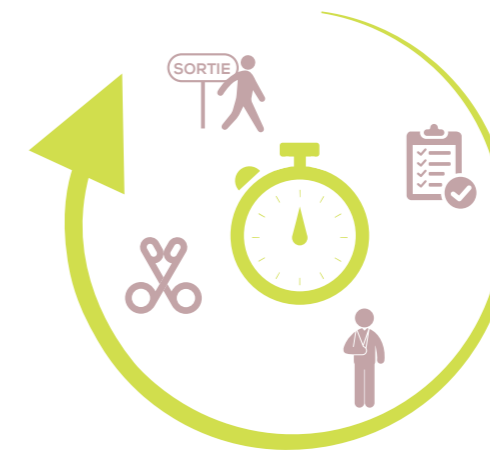
Veuillez bien conserver votre ticket
avec vous.



**EN CAS D'URGENCE,
CONTACTEZ LE 15, 24H/24H**



MON PARCOURS EN CHIRURGIE AMBULATOIRE



BIENVENUE

Le personnel soignant, l'équipe médicale et la Direction vous souhaitent la **bienvenue au sein du service de Chirurgie Ambulatoire.**

Le service fait l'objet d'une organisation spécifique et adaptée qui vous garantit **la qualité et la sécurité des soins.** Vous allez bénéficier d'une intervention chirurgicale ou d'une exploration endoscopique, vous permettant de sortir le soir même de votre intervention ou examen.

Cette prise en charge vous a été proposée par le **chirurgien et l'anesthésiste** en lien avec votre état de santé et votre environnement familial.

Ce document vous offre une **liste exhaustive de recommandations.**

Merci de bien vouloir en prendre connaissance, ceci afin d'assurer un bon déroulement de votre intervention ou examen et de votre séjour au sein de notre secteur.

Nous vous remercions de l'intérêt que vous porterez à ces recommandations et nous vous souhaitons un prompt rétablissement.



AVANT L'INTERVENTION AMBULATOIRE

La veille de l'intervention

- Un membre de l'équipe de l'Unité de Chirurgie Ambulatoire vous contactera pour vous confirmer et/ou modifier votre heure d'arrivée à l'accueil de la clinique.
- Afin de permettre le bon déroulement de votre hospitalisation en ambulatoire, nous vous demandons de respecter l'horaire d'arrivée qui vous a été indiquée.
- Pensez à vérifier que votre dossier médical est complet : Examens biologiques et/ou radiologiques, Compte rendu de consultation de spécialiste si effectuée, Documents demandés lors de votre pré-admission, Ordonnance de vos traitements habituels (dernière ordonnance).

Recommandations à suivre

- Prévoyez une personne qui vous accompagne à la clinique.
- Pour les enfants, la personne accompagnante ne peut être celle qui conduit la voiture.
- Pour les mineurs ou les majeurs protégés, la présence du représentant légal est obligatoire.
- Si vous prenez habituellement des médicaments, respectez les consignes données par le médecin anesthésiste. Si votre médecin vous a prescrit des médicaments et/ou soins après l'intervention, pensez à aller à la pharmacie et/ou prévenir votre infirmier libéral.
- Vous devez obligatoirement prendre une douche avec un savon la veille et le matin de l'intervention. (Les patients devant avoir un examen endoscopique ne sont pas concernés : une douche normale est suffisante).

Avant de venir à la clinique

- Afin de respecter les règles d'hygiène et de sécurité au sein du Bloc Opératoire, il est interdit :
- d'avoir sur les ongles : vernis, gel ou faux-ongles.
 - de porter des bijoux : boucles d'oreilles, bracelets, colliers, piercings...
 - de porter des lentilles de contact (prévoyez d'apporter une paire de lunettes de vue).

RECOMMANDATIONS POUR L'ANESTHESIE AMBULATOIRE

Avant toute anesthésie pour un acte ambulatoire, il est important de lire attentivement ces recommandations et de demander toutes explications complémentaires que vous souhaiteriez avoir.

Avant l'anesthésie

Prévenez le service de Chirurgie Ambulatoire de toute modification à propos de votre état de santé, y compris s'il s'agit d'une possibilité de grossesse, en appelant le **0262 48 21 43**.

Le jour de l'anesthésie

- Vous pouvez prendre vos médicaments habituels au moment prescrit, avec une seule gorgée d'eau.
- Respectez les consignes de jeûne suivantes :

	H-12	H-6	H-2	H-0 (H= Heure de l'intervention)
Alcool, tabac, cigarette électronique	Interdit	Interdit	Interdit	Interdit
Aliments	Autorisé	Interdit	Interdit	Interdit
Lait, jus de fruits à pulpe, soda	Autorisé	Interdit	Interdit	Interdit
Eau, jus de pomme, thé, café (avec modération)	Autorisé	Autorisé	Autorisé	Interdit

■ Autorisé
■ Interdit

LE JOUR DE VOTRE INTERVENTION

A votre arrivée à la clinique

- À votre arrivée, vous êtes invité(e) à vous présenter directement à l'Accueil central de la clinique.
- Après votre admission, vous serez orienté(e) vers la Chirurgie Ambulatoire.

A votre arrivée dans le service, l'équipe de Chirurgie Ambulatoire :

- vous accueille et réceptionne les documents que vous avez apportés pour compléter votre dossier,
- pose à votre poignet un bracelet d'identification permettant de vérifier votre identité tout au long de votre hospitalisation (enlevé à la sortie),
- vous explique le déroulement de votre séjour,
- vous installe, vous fournit une tenue adaptée au Bloc Opératoire et vous informe qu'un brancardier vous y accompagnera.

A votre arrivée au Bloc Opératoire

Vous serez accueilli(e) par l'équipe pour votre anesthésie et votre intervention chirurgicale.

Après l'intervention

- Vous effectuerez un passage en Salle de Réveil afin de bénéficier d'une surveillance étroite par l'équipe d'anesthésie.
- Vous serez ensuite reconduit(e) dans le service où l'infirmier(ère) assurera votre surveillance post-opératoire.
- Vous aurez droit à une collation avant votre sortie.
- En cas de nécessité de soins et pour votre sécurité, le médecin peut décider de vous garder en hospitalisation une nuit.

VOTRE SORTIE

A votre départ, vous recevrez :

- les consignes de soins,
- vos documents médicaux (arrêt de travail si besoin),
- les prescriptions et ordonnances de sortie,
- les consignes en cas de prise de rendez-vous de contrôle post-opératoire,
- un questionnaire de satisfaction à remplir et à remettre dans l'urne située à la sortie.

A votre domicile

- Vous n'avez pas le droit de conduire ou de prendre les transports en commun pendant 24 heures.
- Un membre de votre famille (ou entourage : amis, voisins) doit rester auprès de vous la nuit de l'intervention.
- Ne prenez aucun médicament autre que ceux autorisés ou prescrits par le chirurgien ou le médecin anesthésiste.
- Ne prenez aucune boisson alcoolisée pendant 24 heures jusqu'au lendemain de l'intervention.
- Reposez-vous et alimentez-vous normalement.
- N'ayez pas d'activités vous mettant, vous ou les personnes de votre entourage, en danger. Une activité normale est possible à partir du lendemain.
- Dans les 72 heures de votre hospitalisation : En fonction de votre intervention, vous serez appelé par un(e) infirmier(ère) du service afin d'évaluer avec vous votre état de santé et répondre à vos questions.