

Le séjour et le suivi après l'accouchement

LA DÉCLARATION DE NAISSANCE

Elle est à faire dans les jours qui suivent la naissance au service d'état civil de la maternité situé à l'entrée du service de maternité du 1^{er} étage.

1^{ERS} JOURS AVEC BÉBÉ(S)

Votre bébé est examiné par un pédiatre dans les premières 24 heures. La puéricultrice réalise les tests systématiques et examens nécessaires (Guthrie, dépistage auditif...). L'équipe reste à votre écoute et vous accompagne dans les gestes quotidiens. De nuit comme de jour, nous vous conseillons de garder votre enfant auprès de vous : ces 1^{ers} moments sont importants pour vous connaître.

NÉONATOLOGIE

Si votre bébé nécessite une surveillance de proximité (prématurité, photothérapie...), l'équipe de néonatalogie le prendra en charge. Vous pourrez venir auprès de votre enfant de jour comme de nuit. Votre présence est essentielle.



ATELIERS

Consultations d'allaitement : le lundi par une sage-femme consultante en lactation qui répond à vos interrogations et vous accompagne.

Séances de relaxation : le jeudi par une sage-femme sophrologue.

Massage bébé : des séances de découverte massage sont proposées.

N'hésitez pas à les solliciter en vous adressant au personnel.

La Sortie

- Le pédiatre examine votre bébé et donne l'autorisation de sa sortie.
- Le gynécologue valide votre sortie à l'issue de la visite. Il est disponible pour toutes vos questions concernant le retour de couches, la contraception, etc.
- Des réunions de conseils de sortie pour le nouveau-né sont organisées en groupe.

Présentation de l'équipe

L'ensemble de l'équipe du Pôle Mère-Enfant est présente afin de répondre à vos besoins et à ceux de votre enfant sur le plan médical comme relationnel :

- les gynécologues-obstétriciens
- les anesthésistes
- les pédiatres
- les cadres
- les sages-femmes (tenue rose)
- les infirmières et puéricultrices (tenue verte)
- les auxiliaires de puériculture et aides-soignantes (tenue bleue)
- les secrétaires
- la conseillère en lactation

Nous travaillons en étroite collaboration avec :

- la PMI (Protection Maternelle Infantile)
- le CAMSP (Centre d'Action Médico-Sociale Précoce) pour le suivi pluridisciplinaire des enfants nés prématurément
- les sages-femmes libérales
- le conseiller de l'Assurance Maladie (PRADO : PRogramme d'Accompagnement du retour à DOmicile)
- l'état civil

D'autres professionnels interviennent à la demande de l'équipe :

- les médecins spécialistes (cardiologue, diabétologue, etc.)
- la psychologue
- l'assistante sociale
- la diététicienne
- le kinésithérapeute

Coordonnées

Horaires de visite (Maternité et Néonatalogie) :	de 13h à 19h30
Accueil urgences maternité :	0262 48 21 05
Hospitalisation niveau 1 (suites de couches/grossesse pathologique) :	0262 48 21 00
Hospitalisation niveau 2 (suites de couches) :	0262 48 61 06
Néonatalogie :	0262 48 21 36
Consultation secrétariat :	0262 48 21 10

Parking

Gratuit pour le papa (ou l'accompagnant de référence) pour toute la durée du séjour, grâce à un **PASS gratuit** de 7 jours (= 5 entrées-sorties/jour) renouvelable si la durée d'hospitalisation excède 7 jours.

Gratuité également lors des consultations anesthésie.

Le PASS est remis pendant les horaires d'ouverture du secrétariat de consultation de maternité :
Du lundi au vendredi : de 8h à 12h et de 14h à 17h30

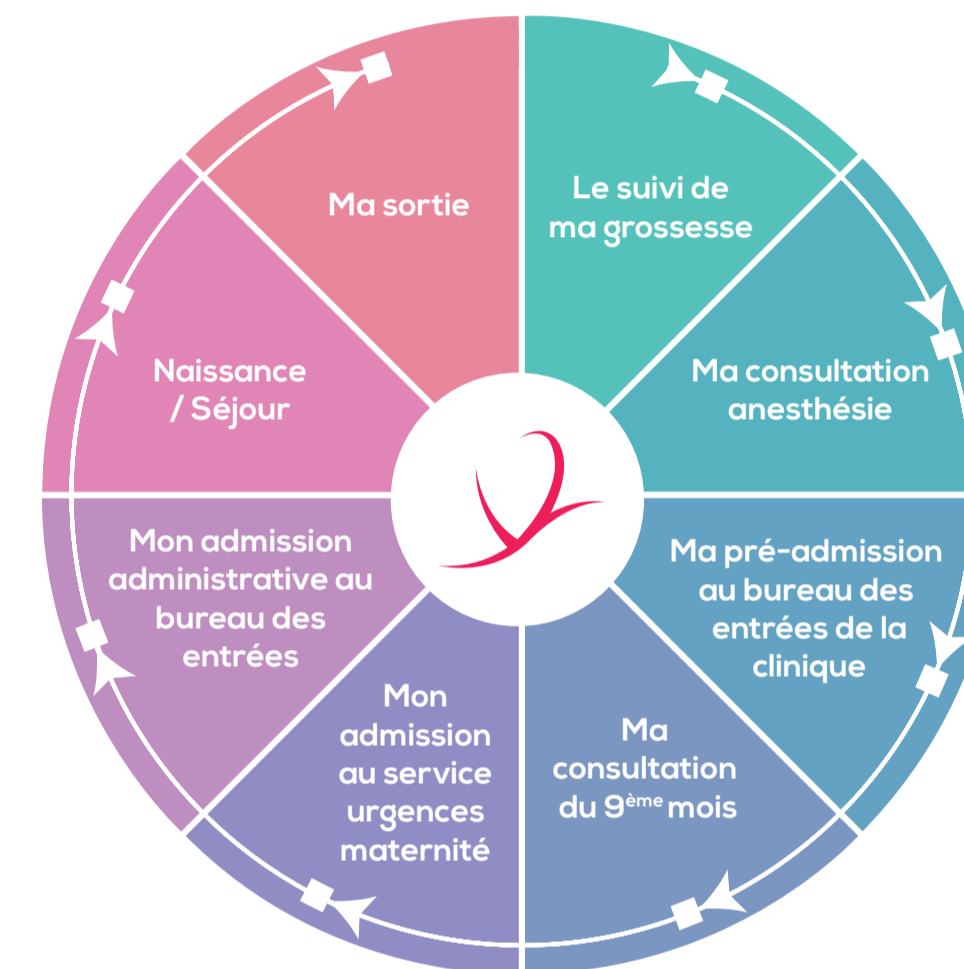
Nos vidéos

Retrouvez sur Youtube, sur la chaîne CLINIFUTUR, nos vidéos de présentation de la prise en charge de la grossesse jusqu'à la fin du séjour au sein du Pôle Mère-Enfant



Mon passeport de Maternité

à apporter à toutes les étapes de ma prise en charge



Nom _____
 Nom de naissance _____
 Prénom _____
 Date de naissance _____

POUR LES CAS PARTICULIERS

POUR LES PATIENTES MINEURES

Présence obligatoire du représentant légal à toutes les étapes de ma prise en charge

Carte d'identité du représentant légal

Consentements signés obligatoires des représentants légaux (autorisation d'opérer et anesthésie)

POUR LES PATIENTES SOUS TUTELLE

Carte d'identité du représentant légal

Copie du jugement si nécessaire

Consentements signés obligatoires du représentant légal (autorisation d'opérer et anesthésie)

Livret de famille

Consentements signés obligatoires des représentants légaux (autorisation d'opérer et anesthésie)

La prise en charge de ma grossesse

CONSULTATIONS

Notre équipe de gynécologues assure le suivi de grossesse (en cabinet externe ou sur la clinique) :

■ 1 gynécologue de l'équipe sera votre référent maternité (consultation obligatoire en fin de grossesse en cas de suivi avec la sage femme, votre médecin traitant ou autre gynécologue)

■ RDV anesthésie à programmer dès 32 SA (Semaine d'Aménorrhée) : **0262 48 21 10**

URGENCES MATERNITÉ

Pendant votre grossesse, il y a possibilité de vous rendre aux urgences de l'accueil maternité 24h/24 et 7j/7.

Accueil Urgences Maternité : 0262 48 21 05

CONSULTATION SAGE-FEMME TABA COLOGUE

Vous attendez un enfant. Vous souhaitez arrêter de fumer ou faire le point sur votre consommation? N'hésitez pas à nous contacter. Prise de RDV par téléphone **0692 64 70 90**, mail **sftabaco@clinifutur.net**

BILAN NUTRITIONNEL

Vous êtes enceinte et en surpoids, vous pouvez bénéficier dès le début de la grossesse d'un programme personnalisé afin de mettre en place des habitudes hygiéno-diététiques bénéfiques pour le déroulement de votre grossesse, votre enfant à venir et votre santé.

VISITE DE LA MATERNITÉ

Organisée par une sage-femme de la clinique les lundis et jeudis en après-midi. Venez découvrir le Pôle Mère Enfant (ses installations, ses services) et échanger avec le personnel soignant.

Inscriptions au **0262 48 21 10**

Ma valise

POUR LE JOUR DE LA NAISSANCE

Maman

- Chemise de nuit
- Slip jetable ou en coton
- Brumisateur eau minérale (Appareil photo)
- CD de musique)

Bébé

- Tenue de naissance si on en souhaite une particulière (ou pyjama)
- Body
- Bonnet

POUR LE SÉJOUR À LA MATERNITÉ

Maman

- Serviettes de toilette / peignoir
- Nécessaire de toilette (gel douche, shampoing, brosse à dents, dentifrice...)
- 1 petit tapis de bain
- Pyjamas (éventuellement d'allaitement)
- Tenues de jour (voir hauts d'allaitement)
- Slips filets + serviettes hygiéniques taille maxi
- Si allaitement soutien-gorge d'allaitement (1 taille au-dessus)

Bébé

- 6 à 8 pyjamas
- 6 à 8 bodys
- 1 à 2 paires de chaussettes, 1 paire de moufles
- 3 serviettes éponge
- 1 thermomètre de bain
- 1 thermomètre électronique à embout souple
- Des carrés de coton pour le change
- 1 paquet de couches culottes (taille 3-5kg)
- 1 peigne à cheveux bébé
- 1 gigoteuse

Évitez d'apporter des objets de valeur (smartphones, bijoux, espèces...). La clinique décline toute responsabilité en cas de vol ou de perte.

Je prépare et j'organise mon séjour



N'oubliez pas : Ces documents sont essentiels à votre prise en charge

A) CONSULTATION ANESTHÉSIE, à prendre dès 32 SA en appelant au **0262 48 21 10** :

Rendez-vous le : ___/___/___ à ___h___

Je remplis, je signe et je ramène ces documents :

- Prendre connaissance des informations sur l'anesthésie (présent dans la pochette et vous aurez une explication orale par votre anesthésiste)
- Consentement éclairé anesthésie signé (présent dans la pochette)
- Questionnaire d'anesthésie signé (présent dans la pochette)
- Formulaire de la personne de confiance et de la personne à prévenir signé (présent dans la pochette)
- Ordonnance de votre traitement personnel
- Votre carnet de maternité
- Carte de groupe
- Vos résultats de laboratoire
- Vos échographies
- Autres comptes rendus médicaux

B) PRÉ-ADMISSION, à faire le jour de votre consultation d'anesthésie

Pour constituer votre dossier, vous devez vous munir des documents suivants :

- Carte d'identité
- Justificatif d'adresse (EDF/ Eau de moins de 3 mois)
- Carte vitale / attestation de droit + votre carte d'adhérent mutuelle ou CMU
- Pour les personnes de nationalité étrangère :
- Attestation de la prise en charge de l'assurance

C) CONSULTATION DU 9^{ÈME} MOIS / et pour toute consultation à la clinique

Rendez-vous le : ___/___/___ à ___h___

Vous devez vous munir des documents suivants :

- Carte d'identité
- Carte vitale / attestation de droit + votre carte d'adhérent mutuelle ou CMU
- Ordonnance de votre traitement personnel
- Votre carnet de maternité
- Carte de groupe
- Vos résultats de laboratoire
- Vos échographies et/ou radiologie
- Autres comptes rendus médicaux



JOUR DU TERME À 41 SA

Si vous n'avez pas accouché, vous avez RDV le ___/___/___ à 7h30 à jeun à l'accueil / urgences maternité.

D) ADMISSION

- Carte d'identité
- Carte vitale / attestation de droit + votre carte d'adhérent mutuelle ou CMU
- Livret de famille
- Document éventuel relatif à une reconnaissance du bébé (si parents non mariés)
- Ordonnance de votre traitement personnel
- Votre carnet de maternité
- Carte de groupe
- Vos résultats de laboratoire
- Vos échographies et/ou radiologie
- Autres comptes-rendus médicaux
- Consentements éclairés à ramener signés en cas de :
- Césarienne programmée
- Ligature tubaire

Mon Accouchement

LA SALLE NATURE

Elle vous offrira toutes les alternatives à l'analgésie médicamenteuse au travers d'un équipement complet spécifiquement conçu pour améliorer votre confort et la gestion de votre douleur dans une ambiance apaisante (lumière tamisée et musique).

Pour y accéder, parlez-en à la sage femme !



ACCOMPAGNEMENT EN SALLE D'ACCOUCHEMENT

Une seule et même personne que vous avez désignée vous accompagne pendant le travail et l'accouchement. Nous vous rappelons que pour protéger la confidentialité et respecter le secret professionnel, aucune information ne sera donnée par téléphone.

LES CÉSARIENNES

Elles sont programmées, ou décidées en cours de travail. La présence du père est possible en salle de césarienne programmée sur accord de l'équipe médicale de garde. Vous pouvez bénéficier de la Réhabilitation Précoce Post-Césarienne (RPPC), concept de prise en charge per et post-opératoire qui permet à l'accouchée par césarienne de retrouver au plus vite son autonomie.



APRÈS LA NAISSANCE

Si vous le souhaitez et si les conditions sont réunies, un moment d'échange peau-à-peau vous sera proposé avec votre bébé. Cet instant procure à votre enfant un moment d'apaisement par des simulations sensorielles douces. Il pourra être l'occasion d'une mise au sein précoce. Vous pourrez profiter de ce moment pour faire connaissance.

En cas de césarienne, le père peut bénéficier de cet échange peau à peau en attendant votre retour.

Vos proches peuvent vous rejoindre, dès votre retour en chambre, 2 heures après la naissance aux heures de visites autorisées.

Informations Complémentaires

LES CHAMBRES

À 1 ou 2 lits avec salle de bain, espace bébé (pour les soins au nouveau-né), climatisation réglable, télévision, téléphone et réfrigérateur.

Il est possible de demander une chambre individuelle mais l'attribution se fait en fonction des disponibilités. Les chambres individuelles sont équipées d'un lit accompagnant (accompagnant majeur exclusivement).

La chambre particulière **ÔCalm**, inspirée du concept Comme A La Maison, est une chambre entièrement rénovée, conçue pour votre plus grand confort, dans un environnement moderne et à la décoration soignée.

LES REPAS

Une attention est portée sur la sélection des menus proposés "instant gourmand". Les accompagnants ont la possibilité de partager les repas sur commande.

